

Поголовье скота и домашней птицы

Дополнительную информацию см. в книге «Российские реформы в цифрах и фактах»,
<http://refru.ru>

Данные Росстата: поголовье крупного рогатого скота (КРС) к 2017 году, по сравнению с 1990-м годом, уменьшилось в 3,2 раза, поголовье свиней – в 1,7 раза, поголовье овец и коз – в 2,7 раза. По поголовью крупного рогатого скота и овец мы вышли на уровень далеко не самых сытых 1920-х - 1930-х, свиней – 1950-х (рис. 1.354 - 1.360). По поголовью крупного рогатого скота на душу населения страна в 1990-х была отброшена в позапрошлый век или дальше (рис. 1.359).

Насколько можно доверять этим данным Росстата, считавшего, что поголовье крупного рогатого скота в хозяйствах населения в 2010 г. практически не уменьшилось по сравнению с 1990 годом?

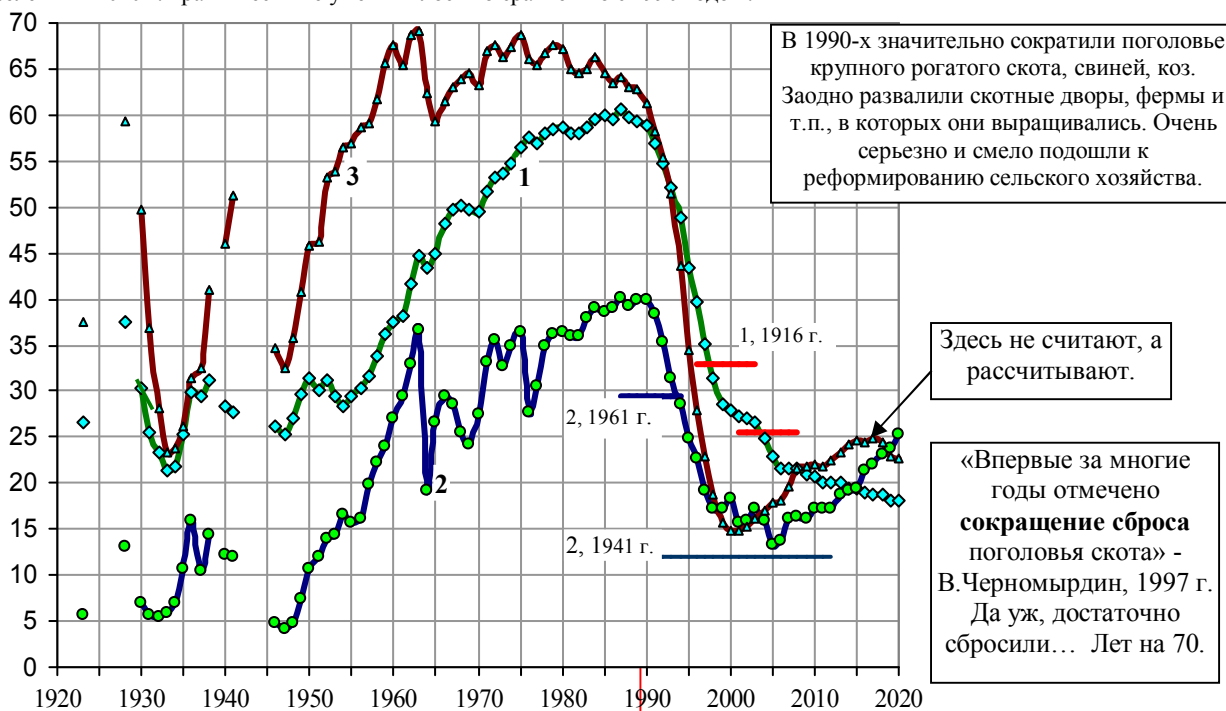


Рис. 1.354. Поголовье крупного рогатого скота (1), свиней (2), овец и коз (3) в хозяйствах всех категорий, млн. голов на 1 января. Источники: [I.4, I.6, I.14, I.57].

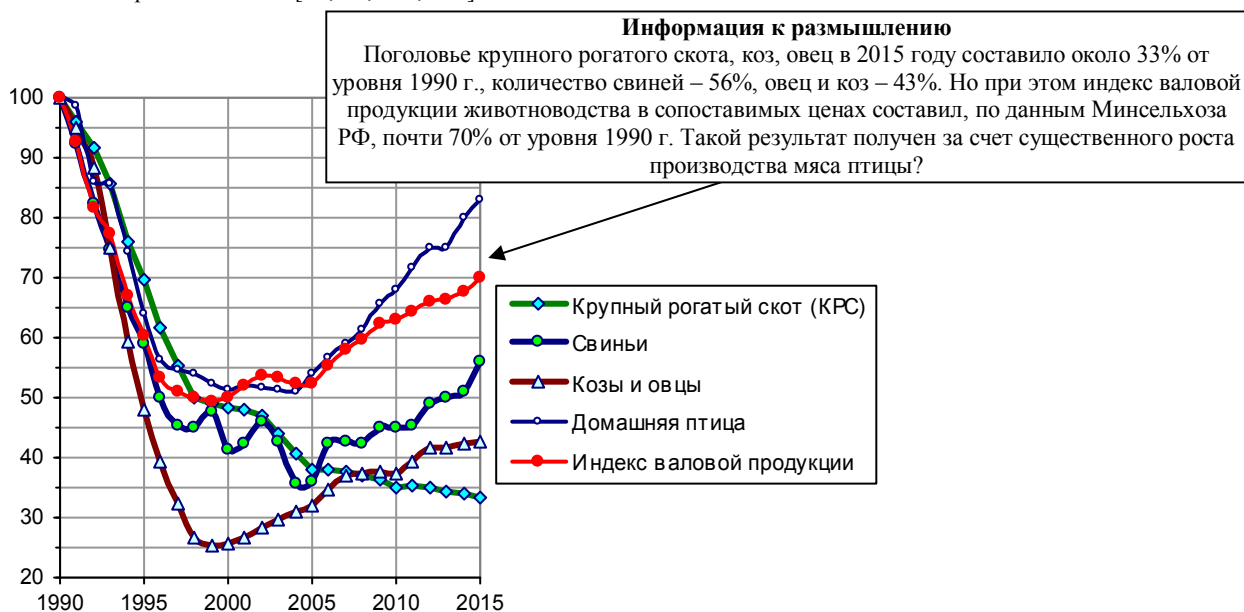


Рис. 1.355. Динамика изменения поголовья домашних животных, птицы (декабрь к декабрю 1990 года) и индекса валовой продукции в животноводстве в процентах от уровня 1990 г. Источник: Росстат [I.6].

По поголовью крупного рогатого скота КРС (Cattle) и буйволов (Buffaloes) в 2017 г. уверенно лидировали Индия (185,1 млн. КРС и 113,3 млн. буйволов) и Бразилия (214,9 млн. КРС и 1,4 млн. буйволов).

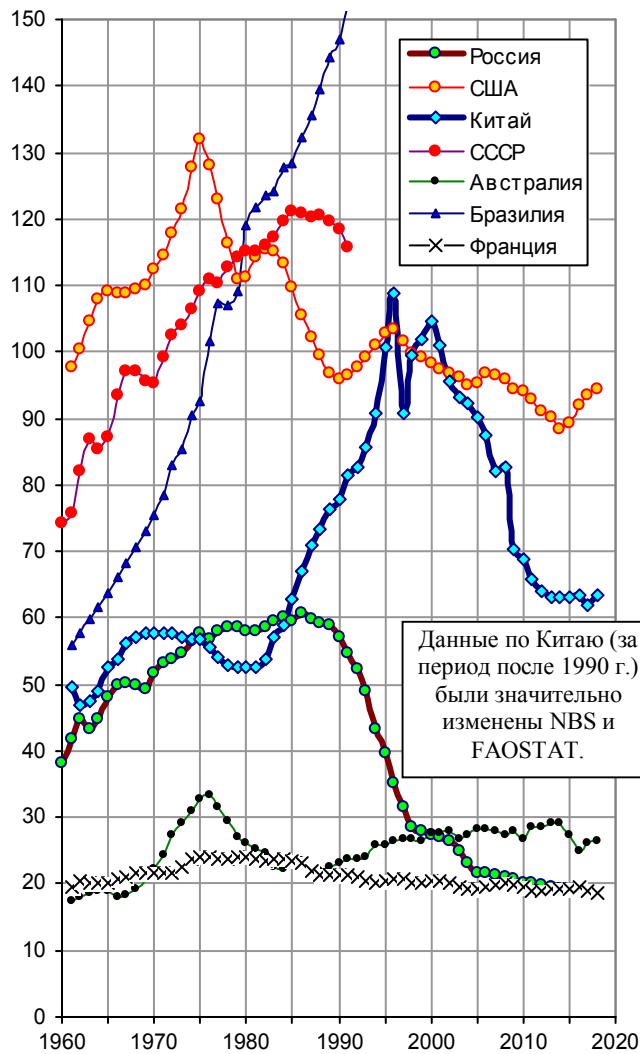


Рис. 1.356. Поголовье крупного рогатого скота (cattle) на конец года, млн. голов (для США – на фермах, для России и СССР – в хозяйствах всех категорий). Источники: [I.6, I.7, I.57]; FAOSTAT; U.S. Census Bureau, Statistical Abstract.

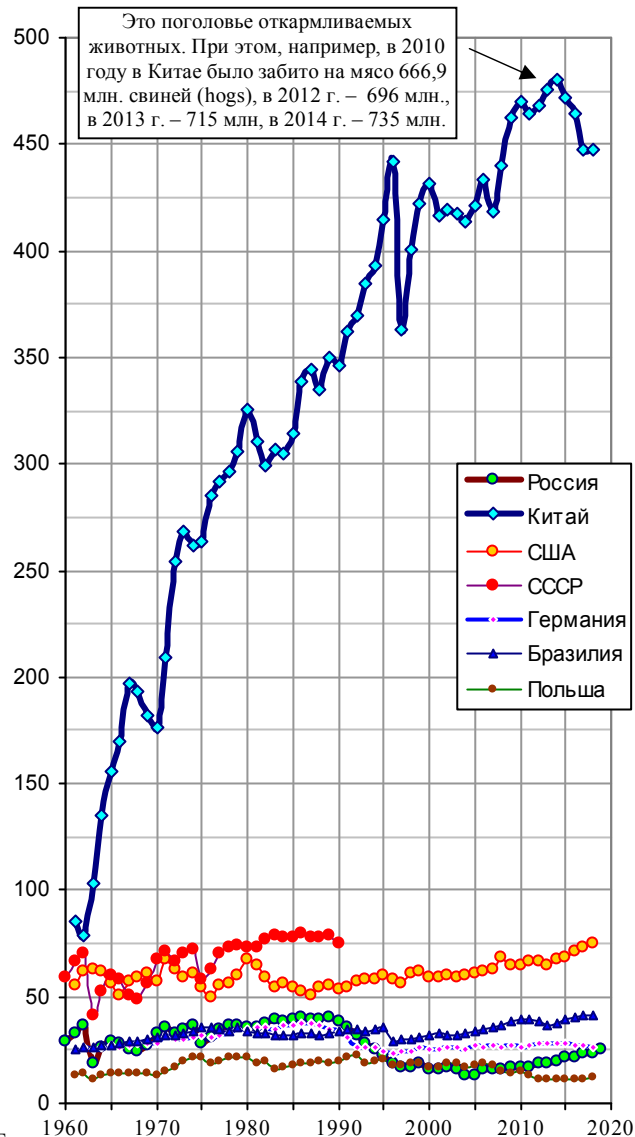


Рис. 1.357. Поголовье свиней на конец года, млн. голов. Источники: [I.6, I.7]; FAOSTAT. Для России – в хозяйствах всех категорий.

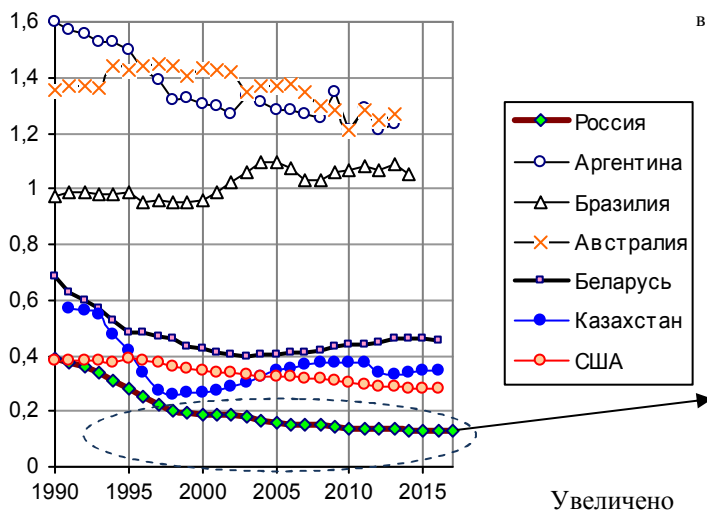


Рис. 1.358. Количество голов крупного рогатого скота, приходящихся в среднем на жителя в некоторых странах. Источник: по данным [I.6], FAO, Агентства Республики Казахстан по статистике, Национального статистического комитета Республики Беларусь по статистике.

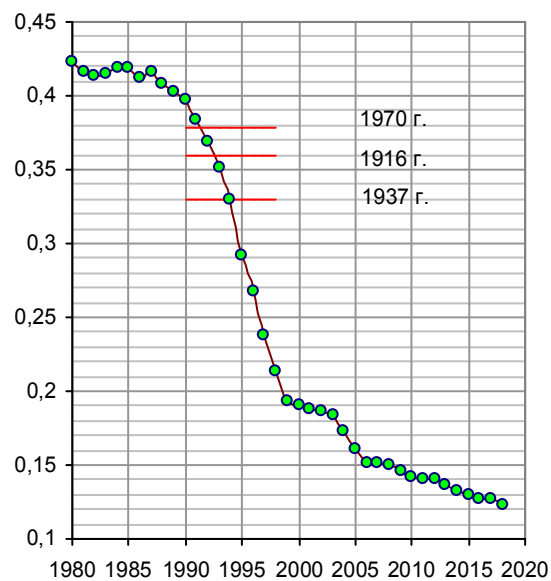


Рис. 1.359. Количество голов крупного рогатого скота, приходящихся в среднем на жителя в России. Источник: расчет по данным Росстата.

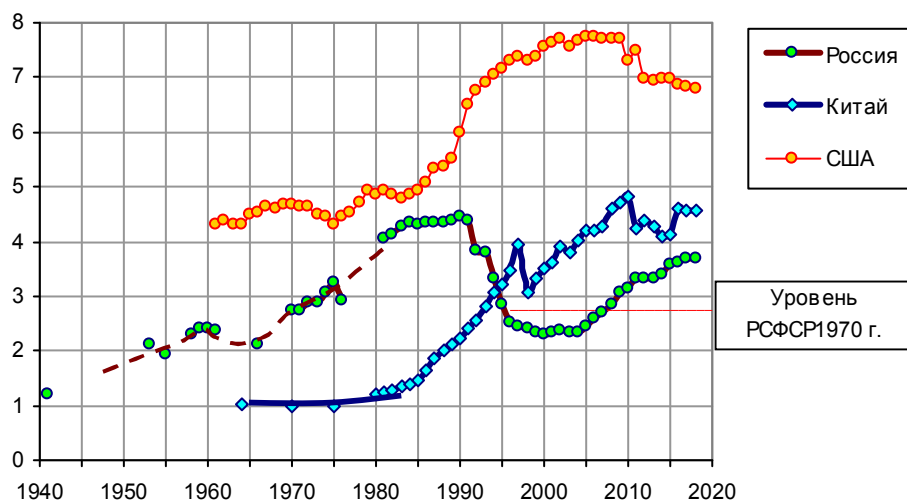
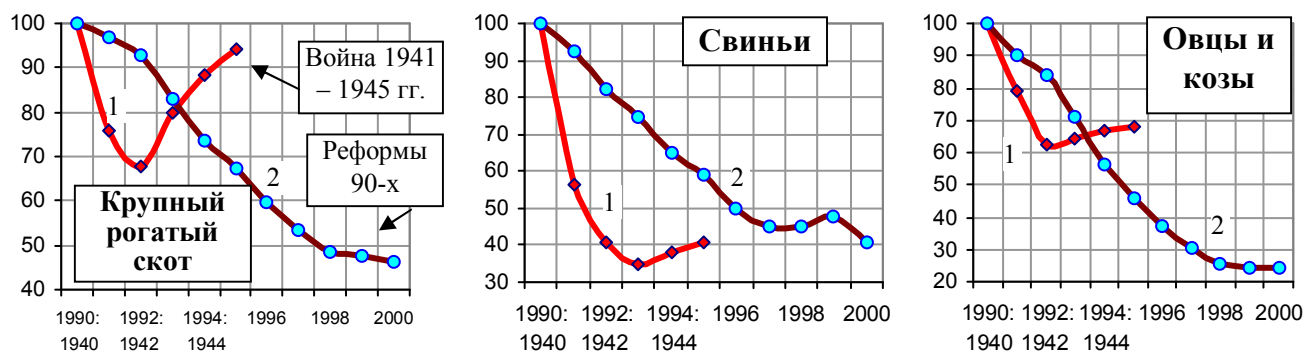


Рис. 1.360. поголовье домашней птицы на душу населения. Источники: расчет по данным [I.6, I.32], FAOSTAT.

Даже фашисты во время Второй мировой войны нанесли животноводству России гораздо меньший ущерб, чем реформы 1990-х (рис. 1.361 и табл. 1.29).



Урон, нанесенный сельскому хозяйству фашистами, наши отцы и деды ликвидировали достаточно быстро. И мы преклоняемся перед их подвигом. Когда будут ликвидированы последствия реформ 1990-х?

Рис. 1.361. поголовье скота, свиней, овец и коз в РСФСР (линия 1, период 1940 – 1945 гг.) и в России (линия 2, период 1990 – 2000 гг.). За 100 приняты показатели соответственно 1940 г. и 1990 г. Источники: [I.1, I.6].

Таблица 1.29

Период, показатель	Миллионов голов		
	Крупный рогатый скот	Свиньи	Овцы и козы
1941 – 1944 гг., зарезано или угнано фашистами в Германию, данные по СССР	17	20	27
01.01.1991 – 31.12.1999 гг., снижение поголовья в период реформ 90-х, данные [I.6] только по России	29	20	43,4

В хозяйствах населения, по данным Росстата, поголовье крупного рогатого скота с 1990 г. по 2015 г. уменьшилось незначительно, всего на 1,7 млн. голов (с 10 до 8,3 млн.). За три следующих года оно уменьшилось еще на 0,9 млн. Эти цифра – на основании **выборочных** исследований. Можно ли им верить? Ведь все меньше остается в стране деревень, а в деревнях - старушек, которые в состоянии содержать скот. Сельской молодежи коровы тоже не очень нужны, молоко – не самогон, много не выпьешь. Да и купить его можно в магазине. Из импортного порошка. Поэтому, как не считай, как не применяй современные технологии подсчета и коэффициенты формальной, неформальной и полужформальной деятельности, как не корректируй полученные грустные цифры, поголовье

крупного рогатого скота в хозяйствах населения должно уменьшаться интенсивно. Но это может зафиксировать лишь честно проведенная сельхозперепись.

Поголовье животных в период реформ значительно сократилось, прежде всего, в сельхозпредприятиях (рис. 1.362 - 1.364).



Рис. 1.362. Структура поголовья крупного рогатого скота по категориям хозяйств, %. Источник: [I.6].

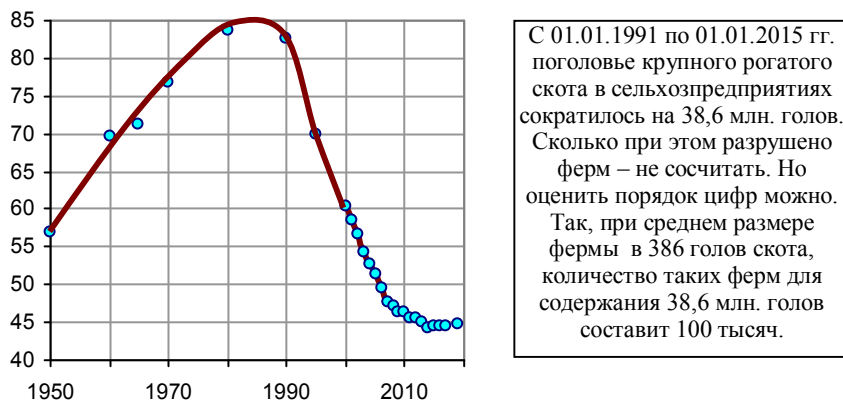
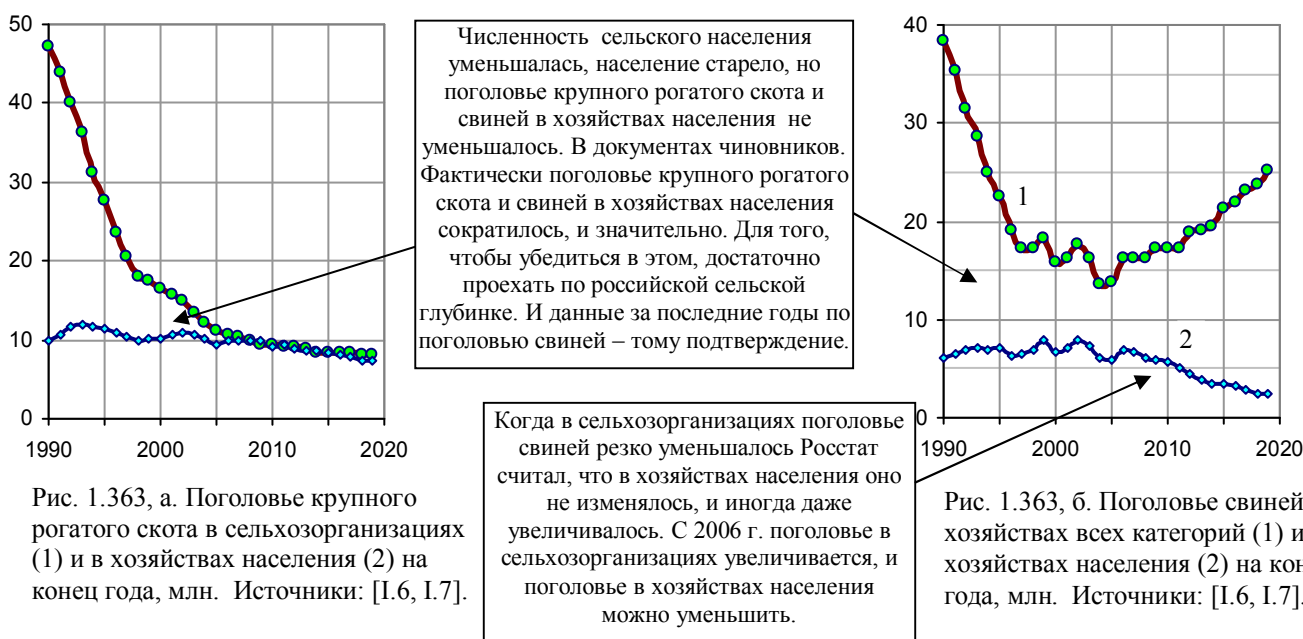


Рис. 1.364. Поголовье крупного рогатого скота в сельхозорганизациях в процентах от общего количества этого скота в РСФСР и РФ. Источники: [I.4, I.6].

Список литературы см. на сайте или в книге.