

Государственная поддержка сельского хозяйства

Наши ведущие экономисты из числа реформаторов предлагали отечественным сельхозпредприятиям и фермерам конкурировать с зарубежными - при честной конкуренции цены должны снижаться. Забывая пояснить, что конкуренция далеко не честная: многие зарубежные сельхозпроизводители получают поддержку государства. И наращивание импорта их относительно дешевых продуктов, в конце концов, могло окончательно разорить наше сельское хозяйство. Уровень государственной поддержки отечественных сельхозпроизводителей, учитывая плачевное состояние большинства из них, был незначителен.



Рис. 1.396, а. Государственные расходы на сельское хозяйство и рыболовство в РФ (консолидированный бюджет РФ), расходы на сельское хозяйство Китая (консолидированный бюджет), расходы на сельское хозяйство в федеральном бюджете США (расходы по Департаменту сельского хозяйства USDA), млрд. долл. Источники: [1.6]; [S.109, Table 4.1—OUTLAYS BY AGENCY: 1962–2021]; National Bureau of Statistics of China (данные в национальных валютах пересчитаны в доллары США по среднегодовым курсам).

По классификации ВТО меры поддержки сельского хозяйства государством разделяются на три категории.

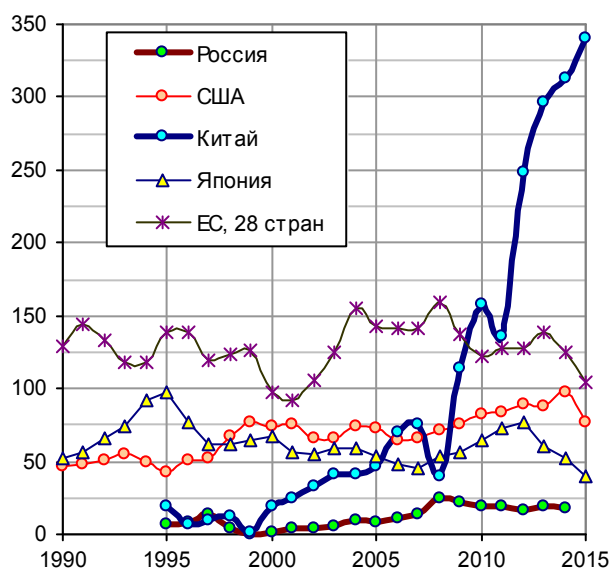
К первой относятся расходы, которые не оказывают прямого влияния на объемы производства или условия торговли: страхование урожая, развитие консалтинга и информационного обеспечения на селе, развитие сельской инфраструктуры, ветеринарные услуги, выставки, научные исследования и др.

Ко второй - выплаты, направленные на ограничение размеров обрабатываемых сельхозугодий и поголовья скота, компенсации при добровольном сокращении фермерами объемов производства (к России это пока не относится).

К третьей – меры, стимулирующие развитие сельскохозяйственного производства и искажающие свободные рыночные условия внешней торговли (например, демпинговые цены). Это все затраты государства на поддержку сельского хозяйства, не отнесенные к первым двум категориям.

Общую поддержку сельского хозяйства (TSE) многих стран оценивает OECD. TSE (Total Support Estimate, оценка общей поддержки) показывает общую сумму трансфертов, получаемых сельхозпроизводителями от налогоплательщиков и потребителей в результате проводимой государством политики поддержки сельского хозяйства. Это прямые платежи из бюджетов производителям сельхозпродукции, расходы на поддержку цен на неё, расходы на общий сервис (госрасходы на исследования и разработки в сельском хозяйстве, на содержание учебных заведений, маркетинг, рекламу и т.п.), расходы на бюджетную поддержку потребителей сельхозпродукции и др.

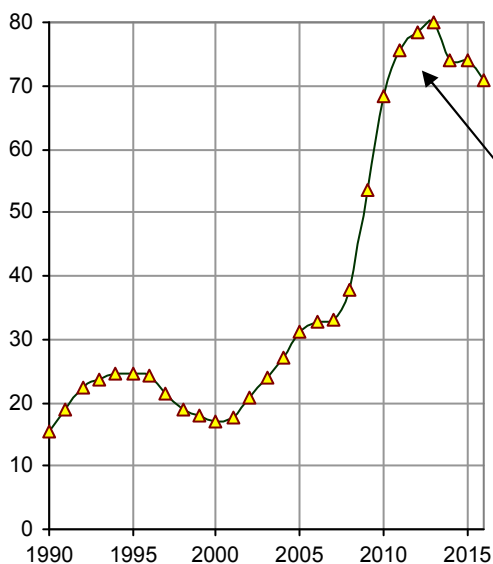
Лидирует в мире по объемам общей поддержки сельского хозяйства Китай.



Замечание. Эксперты OECD оценили поддержку сельского хозяйства в США в 2015 г. в 76,9 млрд. долл. Между тем расходы федерального бюджета США на Департамент сельского хозяйства (USDA) составили в этом году 140 млрд. долл. Только расходы на продуктовые талоны (см. ниже) составили в 2015 году в США 74 млрд. долларов. Выдача этих талонов гражданам – косвенная поддержка сельхозпроизводителей.

Рис. 1.396, б. Оценка общей (суммарной) поддержки сельского хозяйства (Total Support Estimate, TSE) в некоторых странах, млрд. долл., текущие цены. Источник: OECD.Stat, <http://stats.oecd.org>.

Наиболее крупные расходы США в части косвенной поддержки сельского хозяйства – на программу дополнительного питания (SNAP, Supplemental Nutrition Assistance Program). Другое название – программа выдачи продуктовых талонов (food stamps). По этой программе десятки миллионов американцев с низкими доходами (или без доходов) получают талоны на приобретение продуктов питания.



70 – 80 млрд. долларов в год на продуктовые талоны. Для сравнения: суммарные расходы консолидированного бюджета России на все образование и все здравоохранение в 2015 г. составили 96,7 млрд. долл. (расчет по среднегодовому курсу). Вот почему в США даже очень бедные люди не умирают от голода.

Рис. 1.396, в. Расходы бюджета США на американскую программу льготной покупки продуктов питания (Supplemental Nutrition Assistance Program SNAP), млрд. долл. Источник: USDA, SNAP, National Level Annual Summary, Participation and Costs.

Важный и весомый компонент общей поддержки сельского хозяйства – непосредственная поддержка производителей сельхозпродукции. Оценка поддержки производителей (PSE, Producer Support Estimate) – это валовые трансферты (в денежном выражении) от потребителей и налогоплательщиков производителям сельхозпродукции.

Среди развитых стран наибольшая поддержка (в процентах к валовому доходу сельхозпроизводителей) в Норвегии, Швейцарии, Исландии, Республике Корея, Японии.

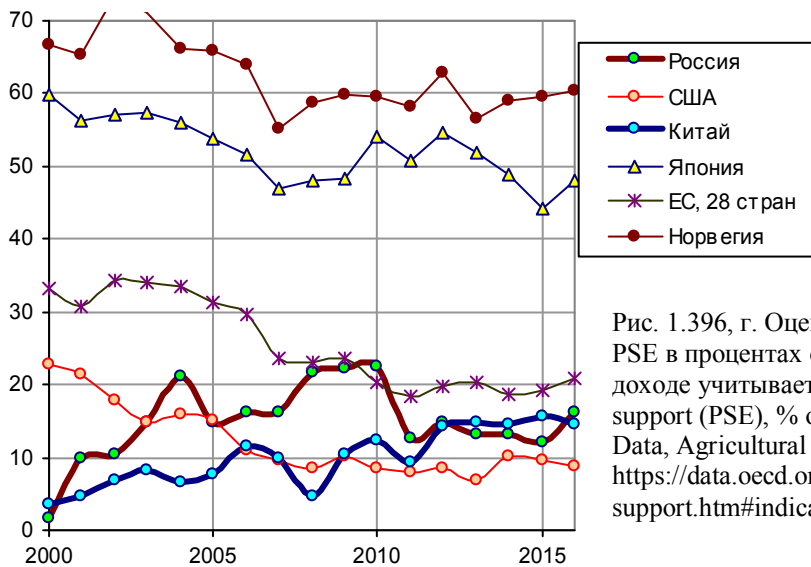


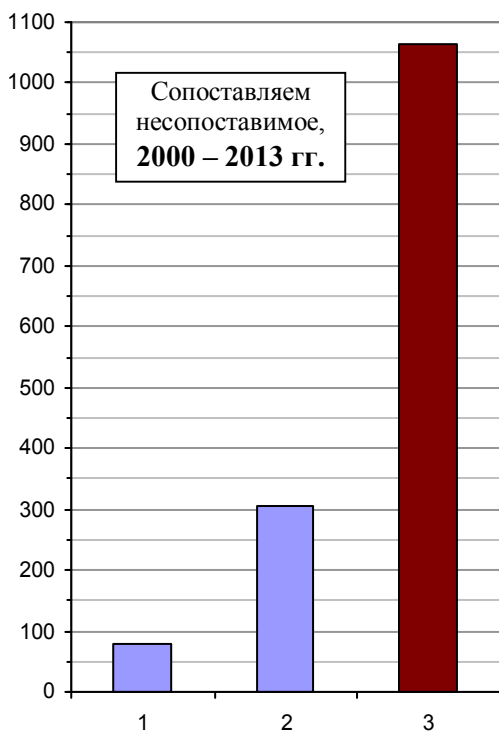
Рис. 1.396, г. Оценка поддержки сельхозпроизводителей PSE в процентах от валового их дохода (в валовом доходе учитывается и эта поддержка), проценты. Producer support (PSE), % of gross farm receipts. Источник: OECD Data, Agricultural support estimates (Edition 2017) <https://data.oecd.org/agrpolicy/agricultural-support.htm#indicator-chart>

Начиная переговоры с ВТО, в качестве исходной величины суммарной поддержки (TSE) своего сельского хозяйства Россия назвала сумму 89 млрд. долларов. Примерно таким был среднегодовой уровень поддержки сельского хозяйства в 1989 – 1991 гг. В результате переговоров к 1998 году сумма была сокращена до 36 млрд., затем – до 16 млрд., затем – до 9 млрд., а к 2017 г. – до 4,4 млрд.

Цитаты

1. «На протяжении многих лет Россия стремилась закрепить за собой право, став членом ВТО, оказывать поддержку своим аграриям в размере до \$9 млрд. в год. Это примерно **десятая часть** от масштабов господдержки фермеров в Евросоюзе ... Так вот, на последнем раунде переговоров Россия вроде бы добилась своего: оппоненты согласились на наши \$9 миллиардов. Однако это будет длиться недолго: уже с 2013 г. субсидии должны начать плавное снижение и к 2017 г. достичь уровня в \$4,4 миллиарда» [260].

2. «ВТО согласилось, что бюджет может ежегодно выделять на прямую поддержку (так называемая желтая корзина) сельского хозяйства до \$9 млрд. Правда, столько денег в 2013 году правительство выделить не смогло. Но через пять лет финансирование уже сократится вдвое – до \$4,5 млрд. в год. Желательно, конечно, больше средств, потому что в той же Европе или Америке уровень господдержки в разы выше, чем у нас» [367].



Информация к размышлению.

1. Расходы Китая на подготовку Олимпийских игр, в которых приняли участие несколько тысяч спортсменов, были значительно больше, чем суммарные расходы консолидированных бюджетов РФ на сельское хозяйство и рыболовство за 10 лет, с 1997 по 2006 гг. Численность сельского населения РФ – около 38 млн. человек, а от работы отечественного сельского хозяйства зависит качество жизни и здоровье 146 млн. россиян.

2. И.Д. Грачев, депутат Государственной Думы РФ, 08.06.2011: «Выведено примерно 3,5 млрд. долларов на покупку Нью-Йоркского клуба баскетбольного. И было при этом заявлено, что наши дети лучше будут в баскетбол играть» [280].

Наши дети будут лучше играть в баскетбол в Нью-Йорке? Но за эти деньги можно было создать и содержать тысячи детских баскетбольных клубов по всей России, и именно для российских детей.

Для сравнения отметим, что расходы федерального бюджета РФ на сельское хозяйство и рыболовство составили в 2011 и 2012 гг. по 4,8 млрд. долл.

Рис. 1.397. Суммарные расходы консолидированных бюджетов РФ за период 2000 – 2013 гг. на сельское хозяйство и рыболовство (1), суммарный объем импорта РФ продукции автомобилестроения (automotive products) по данным WTO (2) и суммарная величина инвестиций российских **организаций** за рубежом (3) за этот период, млрд. долларов (расчет по среднегодовым курсам). Источник: [1.6].