

Коэффициент Джини

Коэффициент Джини (рис. 4.21) определяет степень отклонения распределения доходов по группам населения от равномерного. Чем он ближе к нулю, тем более равномерное распределение доходов; чем ближе коэффициент Джини к единице, тем больше доходы концентрируются самой богатой группой граждан.

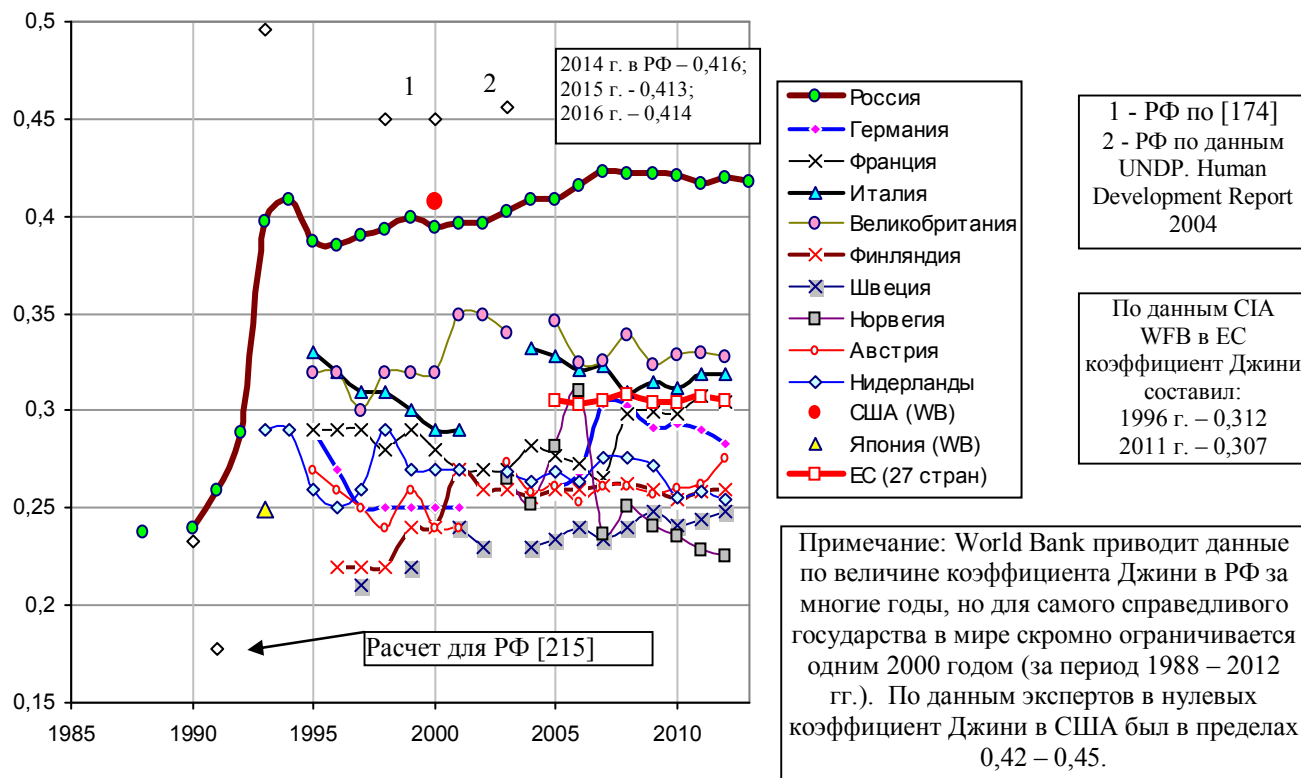


Рис. 4.20. Коэффициент Джини. Источники: для России – [I.6, I.7]; точка для 1991 года – [215]; данные для европейских стран и ЕС – по Eurostat, для США и Японии – по World Bank, World Databank.

При таком сильном расслоении населения по уровню доходов в России подходящий налог для бедных и богатых одинаков, 13%. В развитых странах и во многих развивающихся богатые платят намного больше бедных (данные на 2009 г.):

Ставка	США	Япония	Германия	Франция	Великобритания	Италия	Канада	Китай	Россия
	Величина ставки, в процентах от дохода								
Max.	35	50	45	40	40	43	29	45	13
Min.	10	5	14*	10	0	23	15	5	13

* при годовом доходе менее 7834 евро ставка равна нулю. Источники: World Bank, WDI, 2011; Wikipedia

Цитата

Г.Зюганов: «Возьмите 20 ведущих стран, только у нас подоходный налог 13%. Я вот недавно выступал перед всей знатью Германии, в Международном совете. Там, если ты получаешь более 70 тыс. евро в год, ты платишь 42% налога. А у нас платит 13 - и бедный учитель, и нищий крестьянин, и олигарх - нигде в мире этого нет. Теперь еще один вопрос. Только у нас, больше нигде нет в мире такого. С дивидендов богатый человек платит 9%, даже не 13, а 9. Это сумасшедший дом. Доведите хотя бы до 13, вы получите еще 1 трлн. 300 млрд.». Источник: TV «Россия 1», «Дебаты», 09.11.2011.

Дополнительную и обновленную информацию см. в книге
«Российские реформы в цифрах и фактах», <http://refru.ru>
Список литературы см. в книге или на сайте.