

## Импорт и экспорт продукции автомобилестроения

Из книги «Российские реформы в цифрах и фактах», <http://refru.ru>

Рост валютных поступлений в начале 21 века и низкая конкурентоспособность отечественных автомобилей привели, начиная с 2000 г., к резкому увеличению импорта РФ продукции автомобилестроения. В 2007 и 2008 гг. количество ввезенных в страну легковых автомобилей превышало количество произведенных. В основном автомобили ввозились из Японии, Республики Корея, Германии, стран СНГ и Великобритании.

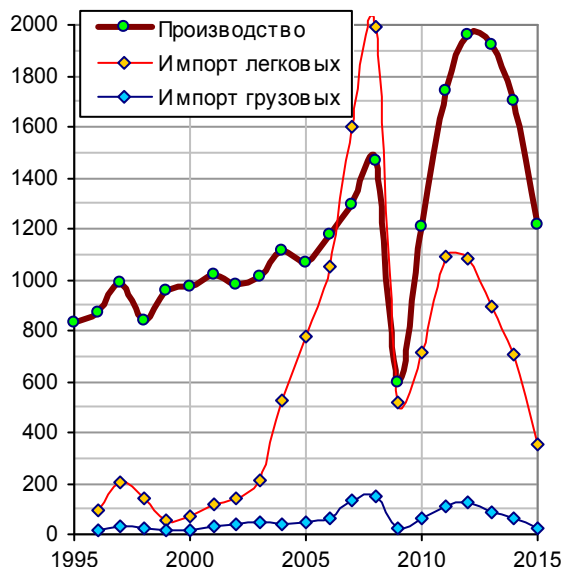


Рис. 1.165, а. Производство легковых автомобилей в России; импорт легковых и грузовых автомобилей в Россию, тыс. штук. Источник: Росстат [1.6].

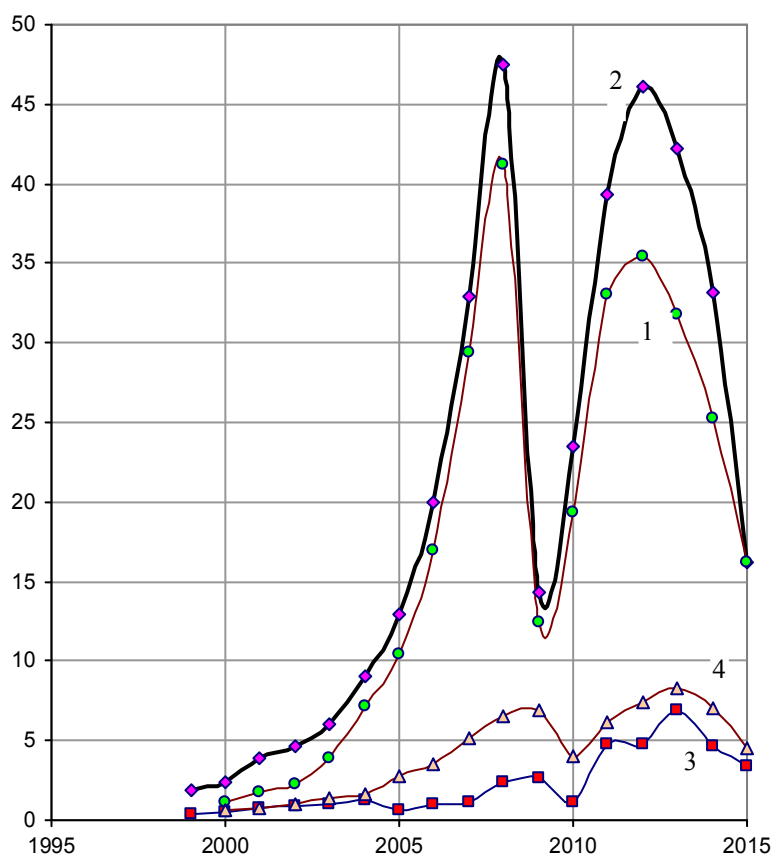


Рис. 1.165, б. Импорт в Россию автобусов, грузовых и легковых автомобилей, частей и принадлежностей к автомобилям (линия 1), млрд. долларов, текущие цены. Источник: [1.6].

Импорт Россией продукции автомобилестроения (automotive products, линия 2), млрд. долл. Источник: WTO, International Trade Statistics. Для сравнения: линии 3 и 4 – расходы федерального бюджета РФ соответственно на сельское хозяйство и рыболовство и на науку (с 2005 г. – на прикладные научные исследования в области национальной экономики). Источник: [1.6], данные в рублях пересчитаны в доллары США по среднегодовым курсам.

За 2000 – 2008 гг., по данным ВТО, импорт Россией продукции автомобилестроения (automotive products) вырос почти в 20 раз и составил в 2008 г. 47,4 млрд. долл. Для сравнения: в 2005 году суммарные расходы федерального бюджета на **образование, здравоохранение, физкультуру, спорт и культуру** составили всего 9,5 млрд. долл., а на национальную экономику – 8,8 млрд. долл. (в пересчете по среднегодовому курсу).

Насколько эффективно мы использовали газо- и нефтедоллары? Насколько эффективно поддерживали автомобильные предприятия Западной Европы, США и Восточной Азии? По данным ВТО только за 2000 – 2015 гг. импорт Россией продукции автомобилестроения составил **341** млрд. долл.

*Шутка.* Доход от приватизации в 1993 – 1999 гг. 86,4 тысяч предприятий РФ составил примерно 9,2 млрд. долл., т.е. в среднем - 106,5 тысяч долларов за предприятие. Следовательно, за **325** млрд. долл. можно было построить 3,2 млн. предприятий (по средней цене приватизации предприятия в 90-х). И тогда сказка про 25 млн. **новых** (т.е. **дополнительных** к тем, что уже созданы) рабочих мест вполне могла стать реальностью.

В 2015 г. импорт автомобилей и частей к ним сократился по сравнению с 2012 г. почти в три раза (в денежном выражении). Данные по импорту Россией легковых автомобилей приведены ниже.

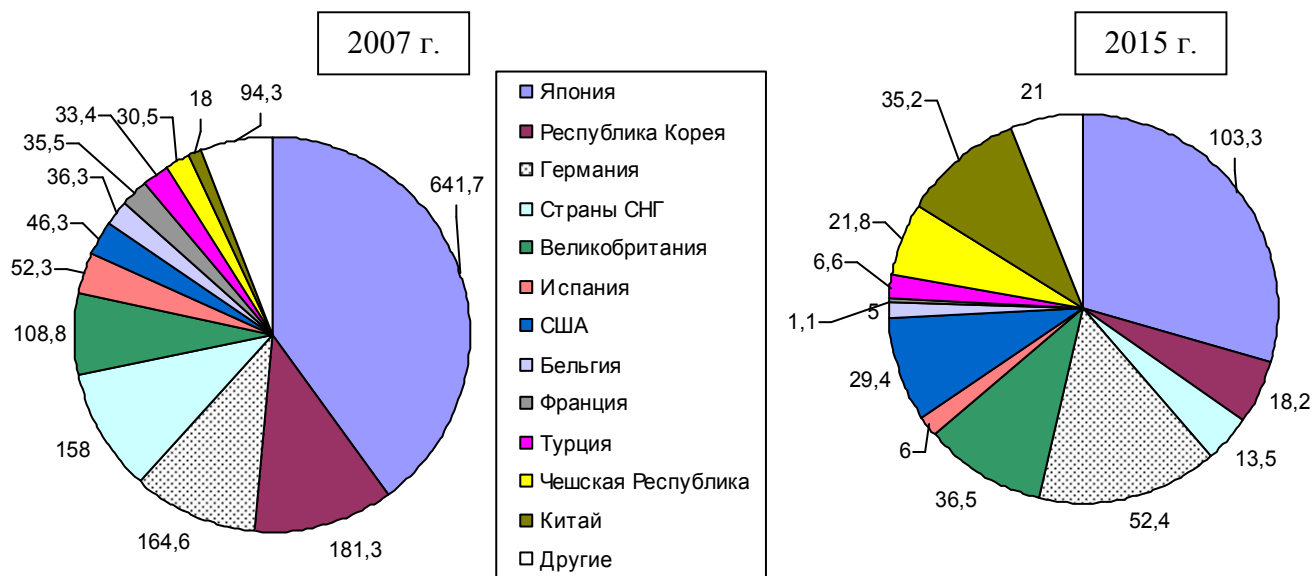


Рис. 1.166. Импорт легковых автомобилей в Россию из некоторых стран, тыс. шт. Источник: [1.8].

В последние годы известные иностранные автомобильные компании создавали в России свои сборочные производства. Тенденция положительная, но, конечно, это не решение проблемы. Прибыль идет на Запад, высокотехнологичных производств «отверточная» сборка нам не прибавит, рабочих мест на «отверточных» предприятиях очень мало. Будем надеяться, что в перспективе в стране будут создаваться полнофункциональные предприятия.

### Экспорт продукции автомобилестроения

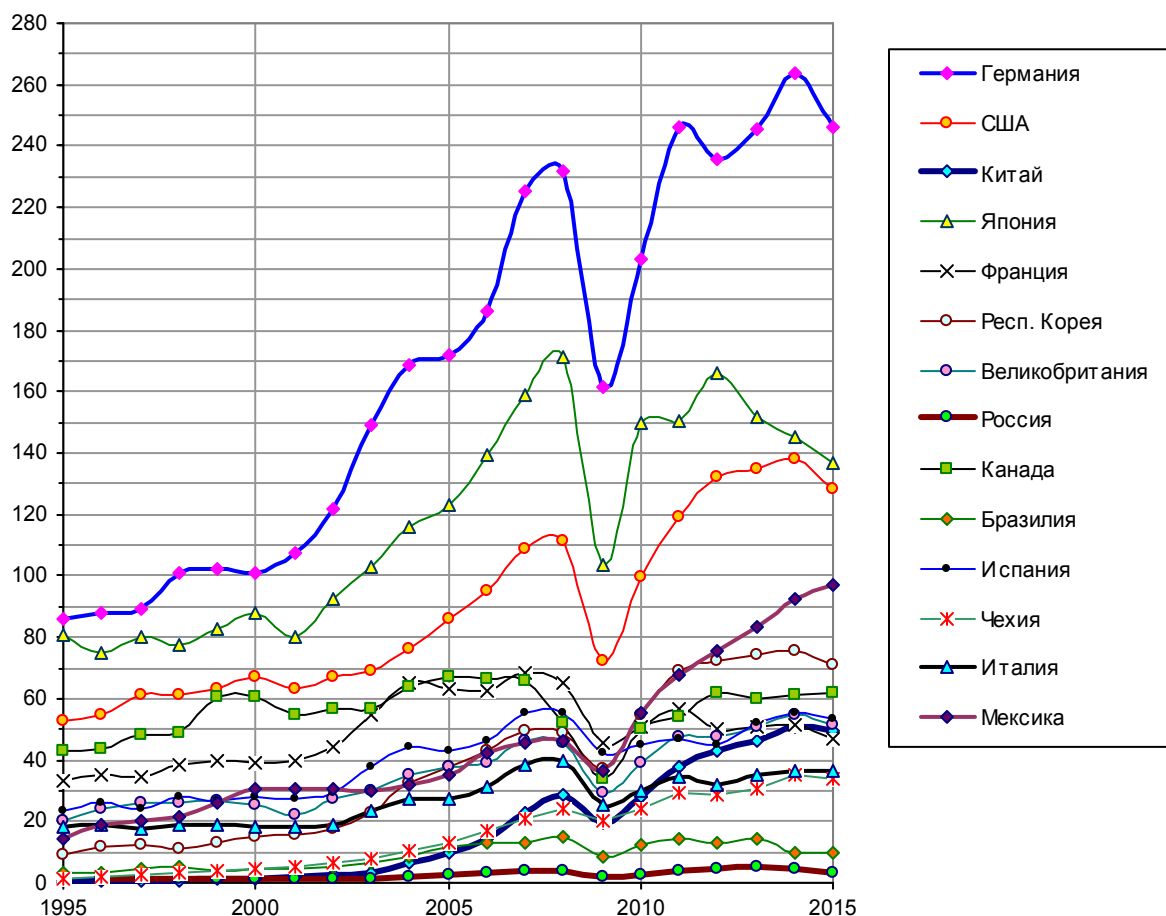


Рис. 1.167. Экспорт продукции автомобилестроения (automotive products), млрд. долл., текущие цены. Источник: WTO, Statistics Database.

Список литературы см. в книге или на сайте